

DODA

Riotka Tour

2017

Rider Techniczny

NAGŁOŚNIENIE

Niniejszy dokument zawiera informacje techniczne, umożliwiające wykonawcom i realizatorom dźwięku przeprowadzenie koncertu na właściwym poziomie artystycznym i technicznym.

Wykonawca przyjeżdża z realizatorami dźwięku F.O.H i MON, technicznym sceny BACKLINE, realizatorem światła i wizji. Wymagana jest obecność technika znającego dobrze przygotowany system P.A., realizatora monitorowego i oświetleniowego oraz elektryka. Stół monitorowy jest niezbędny. Aparatura powinna być **w pełni** zainstalowana, wysterowana, uruchomiona i sprawdzona przed przyjazdem zespołu. **Wszystkie kanały, przeloty (tj. kable, pyty, stageboxy itp.) oraz urządzenia peryferyjne opisane w riderze są zarezerwowane wyłącznie dla zespołu.**

NAGŁOŚNIENIE F.O.H.

Cała aparatura nagłośnieniowa nie zależnie od pleneru czy pomieszczenia zamkniętego powinna być systemem stereo, o min. trój- a najlepiej czterodrożnym, aktywnym podziale częstotliwości pasma audio. Gramy wyłącznie na aparaturze wykonanej przez profesjonalną firmę o uznanej reputacji (Meyer Sound, d&b, ElectroVoice, L'ACOUSTICS Nexo, JBL, PolAudio, etc.) (nie akceptujemy aparatury nie firmowej). Aparatura powinna dokładnie pokrywać dźwiękiem cały obszar nagłośniany, powinna być wolna od brumów i przydźwięku, **strona lewa i prawa powinna grać identycznie!!!** (należy zwrócić uwagę na przeciwfazy). Wskazane jest podwieszenie systemu P.A.. Moc aparatury **powinna być** skonsultowana telefonicznie z realizatorami i dostosowana do nagłaśnianej przestrzeni.

- wymagany jest także pełnopasmowy **FRONTFILL!** by zapewnić równomierne rozłożenia natężenia dźwięku w pełnym paśmie częstotliwościowym dla pola bliskiego przed sceną.
- **SUB** sterowany z AUX'a
- W przypadku amfiteatrów i widowni z boku sceny wymagany jest **OUTFILL**
- W przypadku długich obiektów, na których ma się odbyć koncert wymagane jest postawienie linii opóźniającej
- Przesłonięcia systemów nagłośnieniowych są możliwe wyłącznie za pomocą specjalnej, atestowanej tkaniny, przeznaczonej do tych celów. Izolacyjność akustyczna tkaniny nie może przekraczać 1 dB w całym paśmie akustycznym.

ZASILANIE:

Cały system (aparatura nagłośnieniowa + mixer frontowy i monitorowy + sprzęt muzyków) musi być zasilany z tego samego źródła, umożliwiającego odpowiedni pobór mocy – adekwatnie do potrzeb zainstalowanej aparatury. Rozmieszczenie przyłączy zaznaczone jest na planie sceny.

Urządzenia zasilające – piony, rozdzielnie i podrozdzielnie, muszą posiadać aktualne atesty, dopuszczające je do eksploatacji!!!

Firma zapewniająca nagłośnienie i zasilanie sprzętu wykonawców, bierze na siebie całkowitą odpowiedzialność za bezpieczeństwo wykonawców, realizatorów i techników zespołu, podczas prób i koncertu.

INNE

Konieczny jest dwustronny interkom scena mixer z słuchawko-mikrofonem sztuk 2, CD przy stole przodowym, oświetlenie mixerów i peryferii.

KONSOLETA F.O.H.

32 kanały mono, z podwójną parametryczną regulacją barwy, podwójną korekcje półkową hi&low i filtrem lo-cut regulowanym płynnie w kanale, możliwość odwrócenia fazy sygnału, VCA, umożliwiający podanie zasilania "PHANTOM +48V" oraz **6 aux pre/post**. Preferowany są mixery cyfrowe (np. seria Vi, PM5D, M7cl, CL5) lub analogowy wykonany przez firmę o uznanej reputacji (**nie akceptujemy mixerów firmy Yamaha seria GA, Soundcraft Spirit i Soundcraft GB**).

W sumę miksera powinien być wpięty tercjowy korektor graficzny 31 punktowy bardzo dobrej klasy (Klark Teknik, XTA, BSS). Mikser powinien być ustawiony w połowie długości widowni i na osi symetrii

sceny. **Nie akceptujemy ustawienia miksera w pomieszczeniach odseparowanych od sali koncertowej, z boku sali, na balkonach i pod nimi oraz we wnękach!**

EFEKTY F.OH.

1 X YAMAHA SPX 990

1 X YAMAHA SPX 2000

2 X LEXICON PCM 81 (lub 91)

INSERT F.O.H

8 kompresorów mono (BSS, Drawmer, dbx) , 8 bramek (BSS, Drawmer, dbx)

KONSOLETA MONITOROWA

Preferowane są profesjonalne cyfrowe konsolety dźwięku z pamięcią “ GAIN”, dedykowane do pracy “live” YAMAHA CL 3, CL 5, M7CL, LS9, SOUNDSCRAFT seria Vi, Midas seria PRO (oprócz PRO1)

Nie akceptujemy konsolet Behringer x32, Yamaha 01V96!!!

Usytuowanie konsolety odsłuchowej z prawego boku sceny (patrząc od frontu).

Uwaga!!! Realizator monitorowy musi mieć swobodny dostęp do sceny oraz dobry kontakt wzrokowy z każdym muzykiem (najlepiej by konsoleta monitorowa stała na wysokości sceny, najlepiej obok sidefill'a).

Przywozimy ze sobą 2 stereofoniczne systemy odsłuchu dousznego.

Niezbędne będzie użycie dodatkowej linii odsłuchowej (4 szt. monitorów spiętych w jednej linii MIX-1) opartych na wysokiej klasy modelach kolumn odsłuchowych podłogowych przeznaczonych do profesjonalnych zastosowań. Preferowane modele to: L'ACOUSTICS 115XT HiQ, L'ACOUSTICS X12, EV XW115A, JBL SRX 712M, d&b MAX, M4, M6, Meyer Sound- MJF 212A, Turbosound TMW 115, TMW 112 .

Side fill stereo- najlepiej „mała liniówka”np. Mayer Melody, itp (MIX-2)

**Ważne jest, aby wszystkie wedge i napędzające je końcówki były takie same!!!
Łącznie z torem pfl-owym!!!**

Uwaga!!! Realizator monitorowy musi mieć swobodny dostęp do sceny oraz dobry kontakt wzrokowy z każdym muzykiem (najlepiej by konsoleta monitorowa stała na wysokości sceny, najlepiej obok sidefill'a).

W przypadku innych modeli konieczna akceptacja ze strony realizatora MON!.

Nie akceptujemy monitorów firmy POL AUDIO !!!

Side Fill min. 3-drożny dużej mocy oparty na wysokiej klasy modelach kolumn (aux2)

W razie jakichkolwiek wątpliwości konieczny kontakt:

Dariusz Geisler-664 715 217 –mail: darekgsound@gmail.com FOH

Grzegorz Strzelczyk 507 109 995 – mail: g.strzelczyk@poczta.fm MON

D O D A I N P U T L I S T

<u>Input No .</u>	<u>Source</u>	<u>Mic</u>	<u>FOH</u>	<u>MON</u>
			<u>INSERT</u>	<u>INSERT</u>
<u>1</u>	Bass Drum	Ev 868/Shure Beta 52A	Gate	Gate
<u>2</u>	Snare Drum 1 Top	Sm 57	Gate	Gate
<u>3</u>	Snare Drum 1 BTT	E904/ATM350 /Md 421	Gate	Gate
<u>4</u>	Snare Drum 2	Sm 57	Gate	Gate
<u>5</u>	Hi Hat 1	Sm 81/ Km184	Compressor	
<u>6</u>	Hi Hat 2	Sm 81/ Km184	Compressor	
<u>7</u>	Tom 1	E904/D2/Md 421	Gate	Gate
<u>8</u>	Tom 2	E904/D2 /Md 421	Gate	Gate
<u>9</u>	Tom 3	E904/D2/Md 421	Gate	Gate
<u>10</u>	Flor Tom	E904/D4/Md 421	Gate	Gate
<u>11</u>	Oh Left	Sm 81/ Km184		
<u>12</u>	Oh Right	Sm 81/ Km184		
<u>13</u>	Bass Guitar	D.I. Box OWN - XLR		Compressor
<u>14</u>	Electric Guitar 1	Sm 57		
<u>15</u>	Electric Guitar 1	E906		
<u>16</u>	SPD	D.I. Box		
<u>17</u>	Loop	D.I. Box		
<u>18</u>	Loop	D.I. Box		
<u>19</u>	Acoustic Guitar	D.I. Box	Compressor	
<u>20</u>	Lead Vocal	OWN	Compressor	Compressor
<u>21</u>	Lead Vocal	OWN	Compressor	
<u>22</u>	Loop	D.I. Box	Compressor	
<u>23</u>	PC	D.I. Box	Compressor	

FOH-Dariusz Geisler - 664 715 217 darekgsound@gmail.com

MON-Grzegorz Strzelczyk -507 109 995 g.strzelczyk@poczta.fm

Scena

Spełniająca warunki bezpieczeństwa i posiadająca atesty, sucha, czysta, w kolorze ciemnym, o następujących parametrach:

Minimalne wymiary podestu sceny 12 m / 10 m i 2 m wysokości, okno sceny minimum 5 m (od podestu sceny do kraty frontowej).

Schody na scenę koniecznie wyposażone w poręcz oraz warstwę antypoślizgową. Scena musi być zadaszona, boki oraz horyzont powinny być wyłonięciem ciemnym materiałem.

Wybieg sceny składa się z 3 części bazowych:

1. Zapadnia (patrząc od strony sceny) składająca się z trzech blatów o wymiarach 2/1m konstrukcja przypięta na stałe do podestu sceny. Bardzo ważne jest aby otwór zapadni był dokładnie pod trawersem frontowym sceny!
2. Ścieżka o długości 4 – 6m dopięta do zapadni
3. Wyspa o wymiarach 2/3m dopięta do ścieżki.

Wygląd wybiegu jest przedstawiony na rysunku oświetlenia.

Podest sceny oraz wybieg powinny być zbudowane z elementów renomowanych firm takich jak: NIVTEC, LEYHER, STAGING CONCEPT. Niedopuszczalne są „konstrukcje własne” niezapewniające odpowiedniej stabilności konstrukcji.

Niniejsze wymagania nie dotyczą obiektów stałych takich jak na przykład amfiteatru gdzie indywidualnie akceptujemy obiekt.

Oświetlenie

FOH (realizatorka) powinna być w osi sceny na wysokości około 2 m od podłoża.

Konsoleta Grand MA 2 Lite, ewentualnie (konieczna konsultacji z realizatorem) Chamsys MagicQ. Proszę przygotować też miejsce do postawienia Media Serwera.

Minimum dwa Hazery + wentylatory (MDG Atmospere, JEM K1, Smoke Faktory Tour Hazer 2).

Oraz dwie maszyny do dymu + wentylatory (MDG MAX, JEM ZR44 HI-MASS, Smoke Faktory Captain D).

Proszę o przygotowanie na scenie 3 kanałów regulatorów do dyspozycji realizatora.

Reflektor prowadzący wyładowczy o mocy minimum 1200W z płynnym dimerem oraz z możliwością założenia filtrów barwnych.

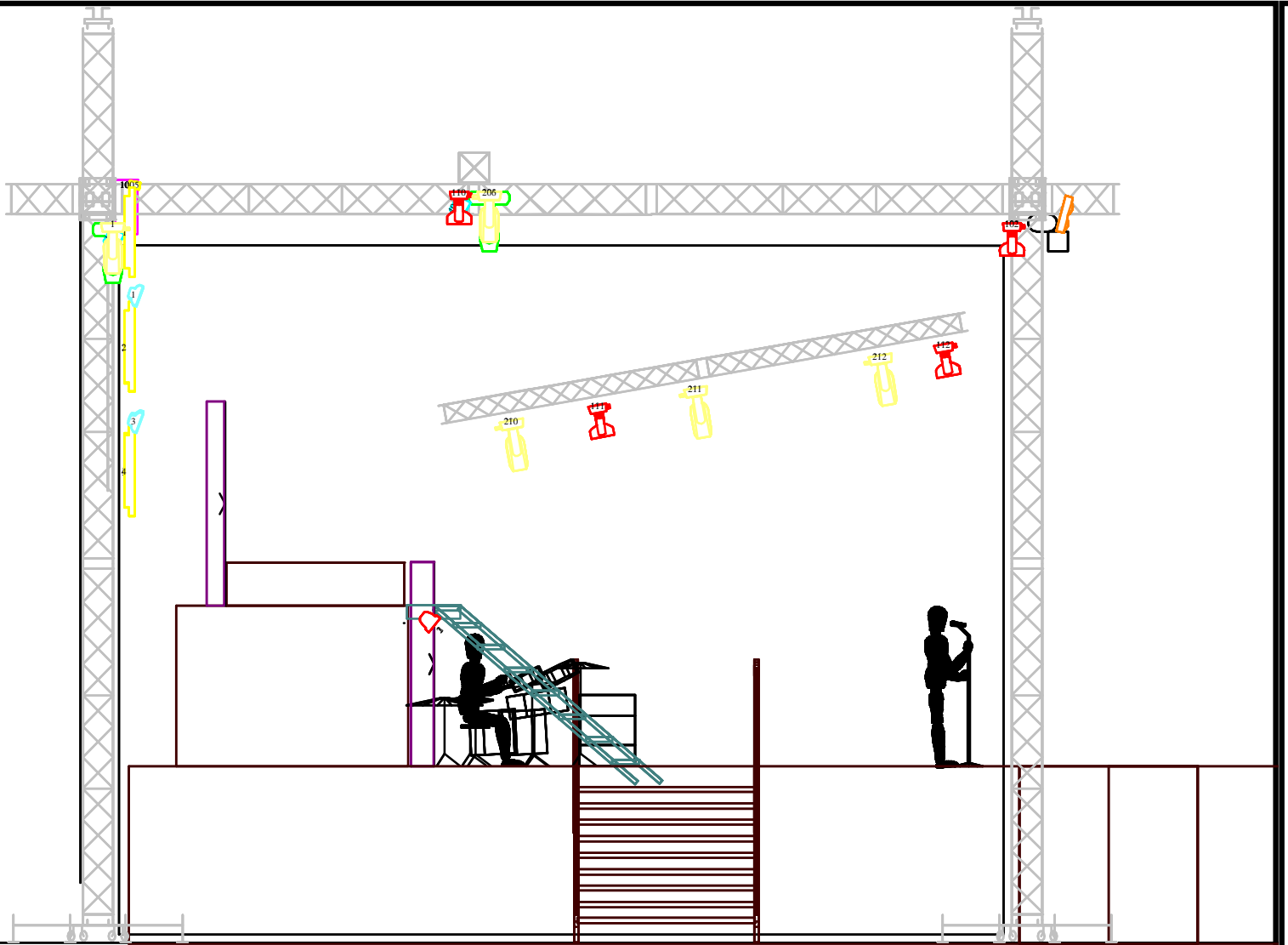
Bardzo ważne jest aby osoba obsługująca reflektor prowadzący była w ciągłym kontakcie z realizatorem światła, proszę o przygotowanie odpowiedniego systemu komunikacji !!

Podczas realizacji, oraz przygotowań do koncertu niezbędne są dwie osoby odpowiedzialne za system oświetleniowy oraz zasilanie sceny.










Wszystkie urządzenia powinny być w stu procentach sprawne, zorientowane we właściwy sposób (orientacja frontem do publiczności).

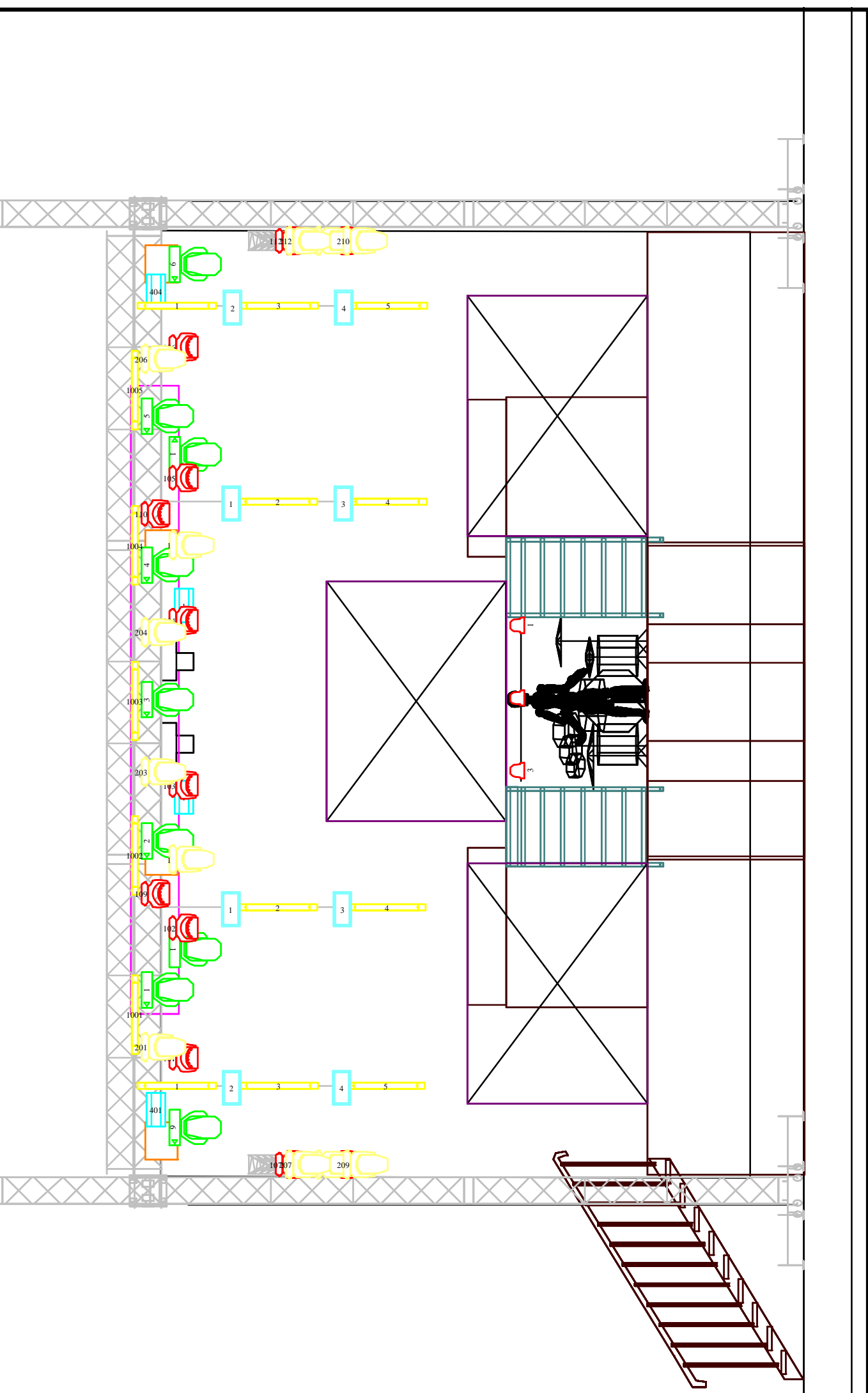
Niedopuszczalne są jakiegokolwiek zmiany w rozmieszczeniu, ilości, oraz modelu urządzeń oświetleniowych na scenie bez ówczesnej konsultacji z osobą odpowiedzialną!! (KONTAKT)

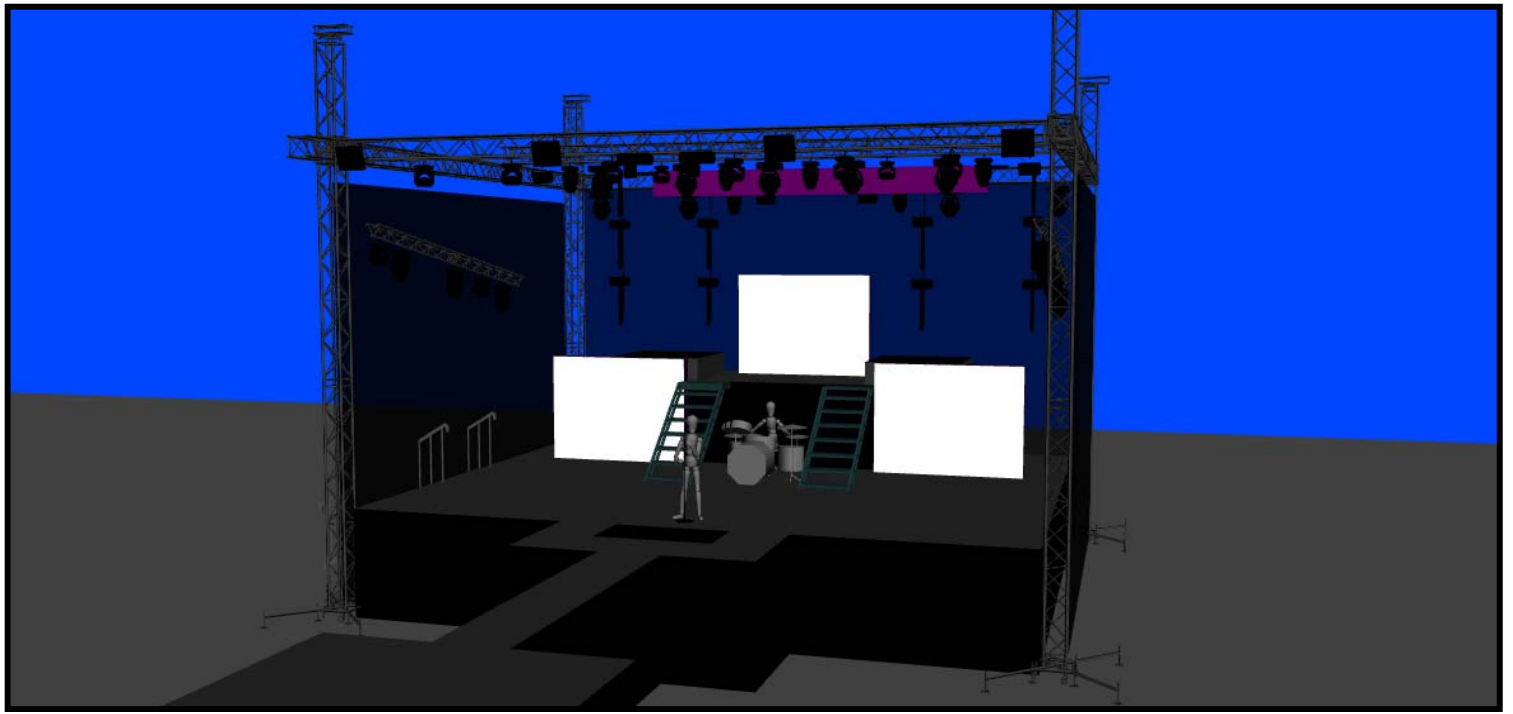
Niniejszy Rider opisuje minimalną liczbę urządzeń potrzebną do realizacji koncertu, w przypadku większych scen niezbędne jest odpowiednie przeskalowanie ilości urządzeń. w takim wypadku proszę o kontakt minimum na dwa tygodnie przed wydarzeniem.



legenda

Symbol	Name	Count	Notes
	Robin Pointe	12	Mode 1 (24 Ch.)
	Mac 700 Profil	9	STD. 16Bit (24 Ch.)
	Robin LEDWash 600	12	Mode 2 (21 Ch.)
	SGM P-5	8	4CH.
	RUCH Par 2 RGBW	3	(8 Ch.)
	Atomic 3000	4	(4ch.)
	Sunstrip Active Plan	15	(10ch.)
	Korrigan	1	
	Blinder	4	





wysiwyg
perform



KONTAKTY:

MANAGER - Rafał Bogacz - 533-312-120 doda.koncerty@gmail.com

FOH-Dariusz Geisler - 664 715 217 darekgsound@gmail.com

MON-Grzegorz Strzelczyk -507 109 995 g.strzelczyk@poczta.fm

OŚWIETLENIE – Wiktor Kuźma - 692 991 605 wiktorlight@gmail.com